

خلیل رشیدیان

مربی گروه جغرافیا.

دریاچه زربار

ZERE-BAR

درسه کیلومتری غرب مریوان یکی از شهرهای استان کردستان واقع در ۱۲۸ کیلومتری مغرب شمال غربی سنندج دریاچه دائمی بنام زربار وجود دارد که دارای آب شیرین است.

در مورد نام دریاچه و وجه تسمیه آن در هیچیک از فرهنگهای معتبر موجود بزبان فارسی اشاره‌ای نشده است.

اما با توجه به کیفیت منبع تأمین آب دریاچه و نحوه بیان نام محلی آن بنظر میرسد.

الف - در اصل دریاچه ژیر آوبار ZHER-AV-BAR یا زیر آوبار ZER-AV-BAR بوده باشد^۱. بعدها بتدریج این کلمه کوتاه شده به ژربار ZHERE-BAR یا زربار ZERE-BAR تغییر یافته است. باین ترتیب با توجه بمنبع اصلی تأمین آب دریاچه که چشمه‌های متعددی هستند و از کف دریاچه می‌جوشند کلمه زربار اسم بامسمائی می‌نماید.

۱- فرهنگ دهخدا. فرهنگ عمید. برهان قاطع. فرهنگ نفیسی

۲- ژیر(ژر) ZHER وزیر (زر) ZER در زبان کردی بمعنای کف، پائین، ته وزیر.

آو AV بمعنی آب و بار BAR بمعنی کنار، ساحل، آنبوه و بسیار، نتیجه، ثمر و محموله بکاره می‌رود.

ب- بموجب روایات محلی در زمانهای گذشته در کنار دریاچه و درپای تپه‌ای مشرف بر آن شهری وجود داشته بنام فه‌یله قوس FAELA - QHOS که دارای برج و باروئی بوده است. سپس بواسطه تحولات طبیعی آب دریاچه پیشروی نموده و تمام شهر را پوشانده است.

وجود قلعه و برج و بارو شهر را بصورت دژی مستحکم در آورده که با احتمال قریب به یقین به آن زری می‌گفتند^۱ بار نیز در زبان اوستائی بمعنی کنار و ساحل بکار رفته است.^۲ لذا قبول نام دریاچه زر بار یا زریبار بمعنی دریاچه کنار دژ یا قلعه چندان دور از ذهن نمی‌باشد.^۳ بانوجه باینکه هنوز در محل، شهر مریوان بنام قلا QLA یا قلعه مریوان مشهور است، گاهی اگر بجای زریبار، زر و اربکار می‌رود نباید اشتباه کرد که وارپسوند تشبیهی نیست بلکه همان بار است که در برخی لهجه‌ها به غلط وار تلفظ میشود و این تلفظ نادرست متأسفانه در همه نقشه‌ها، کتب، گزارشات و غیره منعکس شده است.

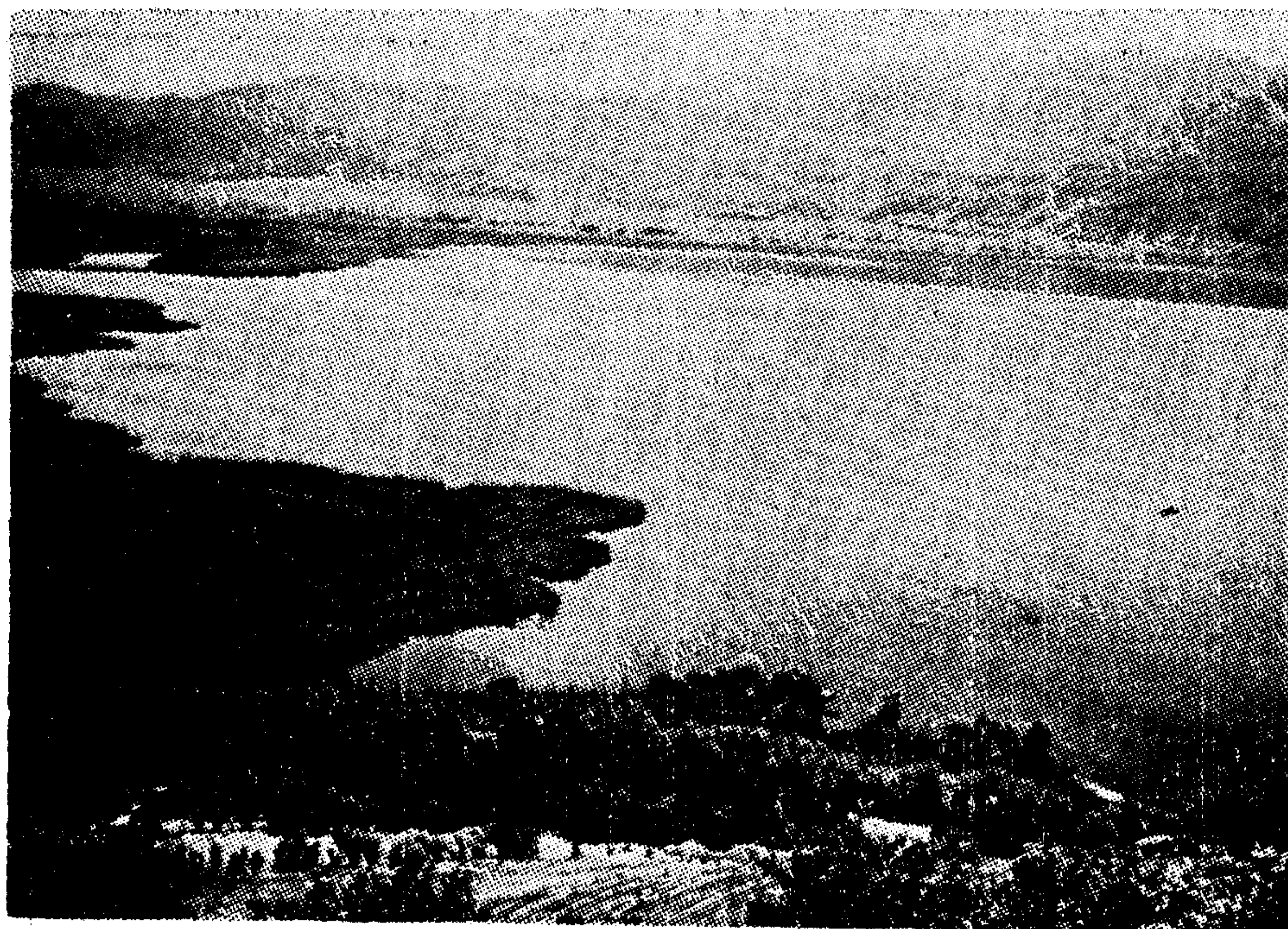
ج- نام محلی دریاچه زریبار است بنابراین زریبار درست است و احتمالاً هر اسم و بیان دیگر نادرست است.

نظر به اهمیتی که دریاچه زریبار از لحاظ اقتصادی و عمرانی و اجتماعی دارد تاکنون به جهات مختلف وسیله محققین ایرانی و خارجی و سازمانهای دولتی

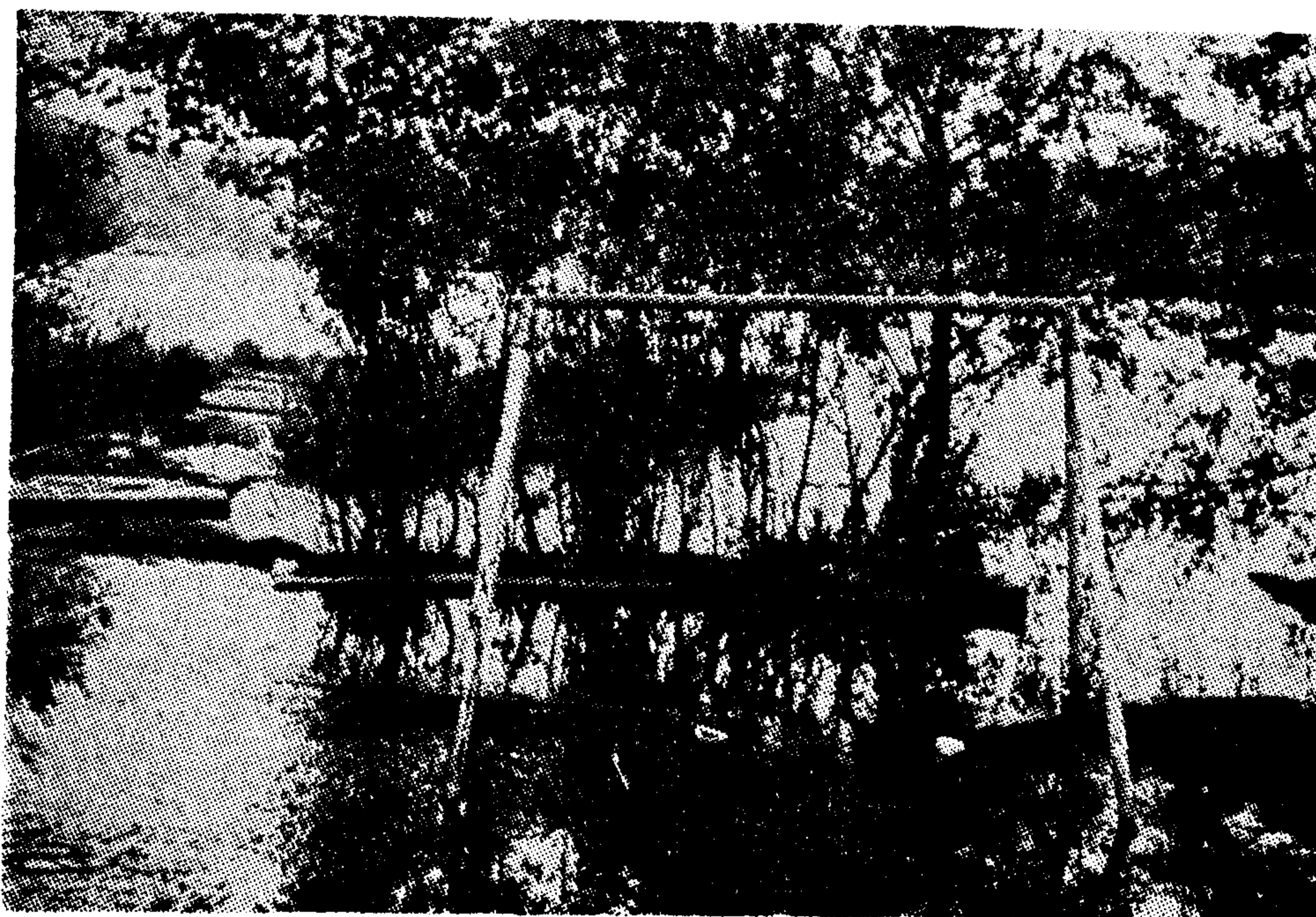
۱- زره بمعنی جوشن و محافظ آهنی در رزم می‌باشد، و اینجا در مفهوم مجازی آن یعنی قلعه بکار رفته است. بعنوان شاهد مثال می‌توان گودزره واقع در استان سیستان و بلوچستان را بخاطر آورد که دریاچه‌ای است واقع در کنار شهر زره یا زرنگ یا زرنج که در شاهنامه بکرات از آن یاد شده است.

۲- مانند جویبار، رودبار، دریا بارو غیره که بمعنی کنارجوی، کنار رود و کنار دریا میباشد. در زبان کردی نیز پسوند بارعیناً بمعنی کنار و ساحل بکار می‌رود.

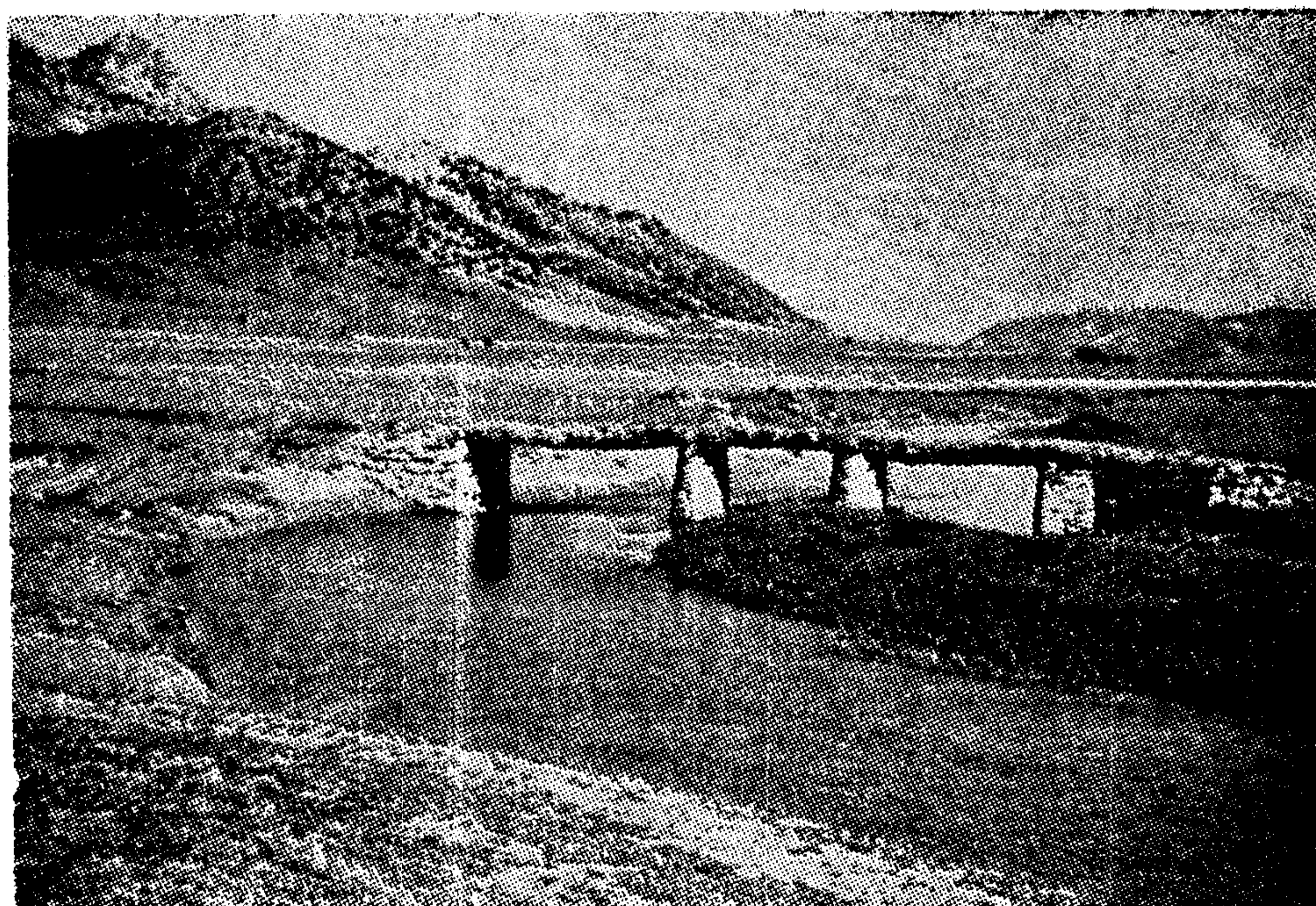
۳- زری در زبان کردی بمعنی دریا می‌باشد. فرهنگ کولکه زیرینه (کیوی) موکریانی)



عکس شماره ۱- منظره‌ای از دریاچه در گوشه شمال شرقی



عکس شماره ۲- منظره‌ای از دریاچه بهنگام پرآبی



عکس شماره ۳- رودخانه زریبار واقع در جنوب دریاچه



عکس شماره ۴- منظره‌ای از نزارهای اطراف دریاچه

مورد بررسیهای گوناگون قرار گرفته^۱ و پاره‌ای از این بررسی‌ها بصورت گزارشهای رسمی منتشر گشته است.

این گزارش، نتیجه مسافرت‌های متعدد و مشاهدات محلی و استفاده از نتایج برخی از گزارشات علمی سازمانهای دولتی و استنباط شخصی از نتایج گزارشها و تلفیق آن با یادداشت‌های شخصی میباشد.

موقع و شکل دریاچه

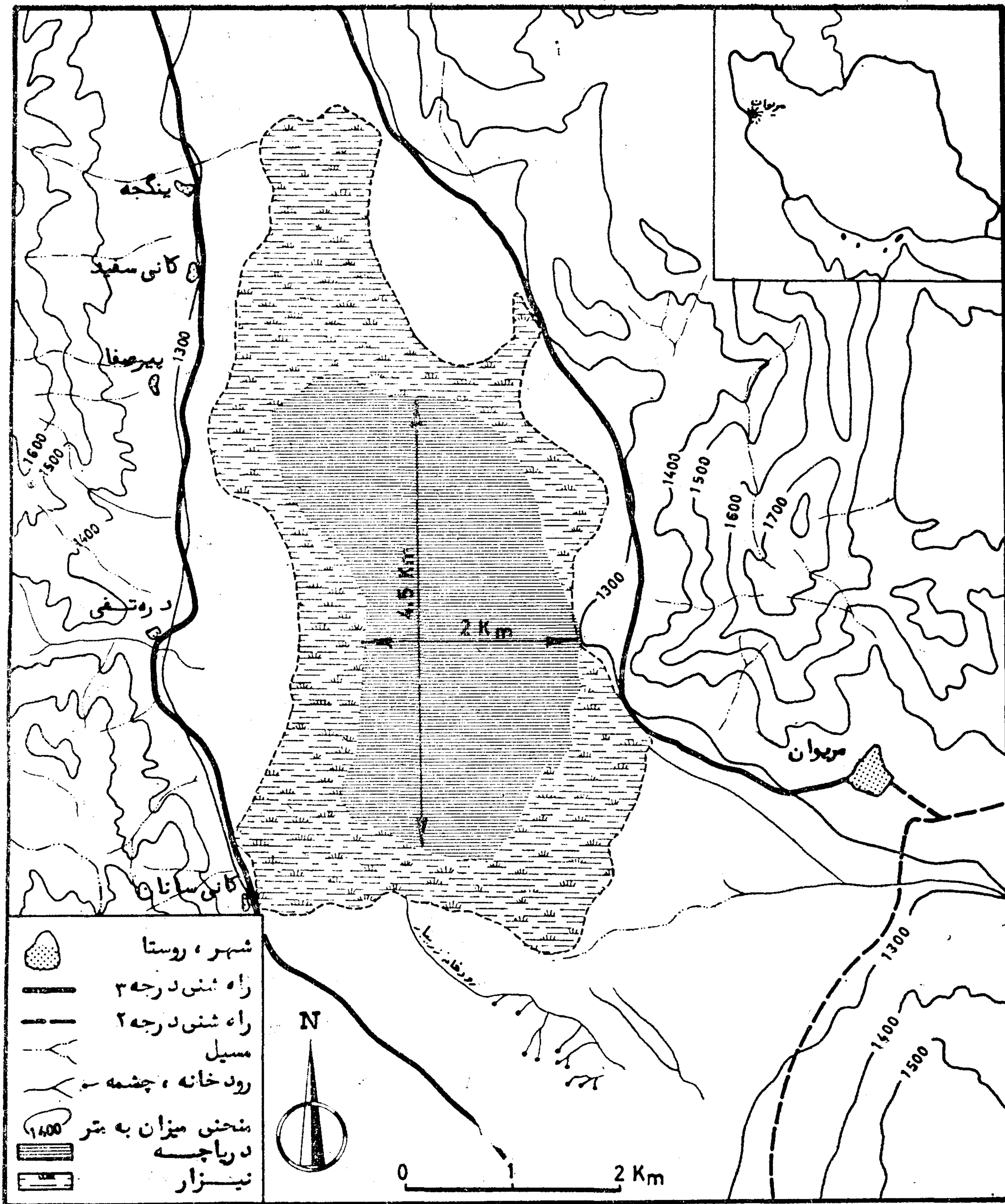
دریاچه زریبار با $46^{\circ}/7'$ طول شرقی و $35^{\circ}/32'$ عرض شمالی در ارتفاع ۱۲۸۳ متری از سطح دریا و در امتداد شاخه شمالی دشت مریوان قرار دارد. کوتاهترین فاصله ساحل شرقی دریاچه از مریوان حدود ۲۵۰۰ متر است.

دریاچه در وضعیت ثابت تقریباً حالت لوبیائی شکلی دارد که در جهت شمال جنوبی گسترده است، ابتدا و انتهای آن در شمال و جنوب بطرف مغرب متمایل است. دور تا دور دریاچه را غالباً باتلاقی پوشیده از نیزار دربر گرفته است که به هنگام پرآبی تمام سطح آن را فرامیگیرد و نیزارها به صورت شناور در محدوده دریاچه قرار می‌گیرند، بطوریکه جز قسمتی از کرانه شرقی که صخره‌ای است، باتلاق و نیزار در بقیه کناره‌ها بچشم می‌خورد.

در منتهی‌الیه گوشه جنوب دریاچه مفرّتی جهت خروج آب اضافی وجود دارد که رودخانه دائمی زریبار را تشکیل میدهد.

نوسان سالیانه آب دریاچه بوسیله اشلی که در پای صخره کناره شرقی نصب گردیده اندازه‌گیری می‌شود. همچنین مقدار آب خروجی از طریق رودخانه زریبار نیز توسط اشلی دیگری که در ۶ کیلومتری جنوب دریاچه در محلی بنام قلاع

۱- دانشکده دامپزشکی دانشگاه تهران ۱۳۴۷، سازمان هواشناسی، واحد آب وزارت نیرو ۱۳۴۸، گروه جغرافیا دانشگاه تهران، گروه تحقیقاتی هیئت علمی فرانسوی ها در ایران، دکتر س. لمپتون از دانشگاه کمبریج انگلستان.



نقشه توپوگرافی دریاچه زریبار

اندازه‌گیری می‌شود^۱.

مختصات دریاچه

با توجه به نوسان آب دریاچه طی ماههای مختلف سال و سالهای مختلف بطور کلی می‌توان ارقام ذیل را جهت تعیین مختصات دریاچه پذیرفت:

طول دریاچه در موقع حداقل آب $4/5$ کیلومتر و عرض آن 2 کیلومتر است. در این هنگام مساحت دریاچه برابر $8/7$ کیلومتر مربع است. درحالیکه به هنگام حداکثر آب طول دریاچه تا $7/5$ کیلومتر و عرض آن تا $3/5$ کیلومتر می‌رسد^۲. در این موقع مساحت دریاچه تا 20 کیلومتر مربع افزایش می‌یابد، که از این مقدار حدود $11/3$ کیلومتر مربع آن سطح باتلاق و نيزاری است که در فصل کم‌آبی یعنی اواخر تابستان و اوایل پائیز خارج از آب قرار می‌گیرد.

عمق دریاچه به‌هنگام حداقل در کناره شرقی آن حدود $1/30$ متر و عمیق‌ترین نقطه در وسط $4/85$ متر و متوسط عمق حدود 2 متر است. درحالیکه موقع حداکثر آب عمق کناره به $3/45$ متر و عمق در وسط دریاچه به $5/90$ متر می‌رسد^۳.

درحقیقت اختلاف سطح آب طی نوسان سالیانه بیش از یک متر است. با توجه بارقام فوق‌الذکر حجم دریاچه بین حداقل 32 و حداکثر 47 میلیون متر مکعب است. باین ترتیب نوسان حجم آن 15 میلیون متر مکعب می‌باشد.

واردات دریاچه از حوضه آبریز ... با توجه به نقشه توپوگرافی منطقه^۴ مساحت حوضه آبریز دریاچه حدود 138 کیلومتر مربع است. از طرفی براساس آمارهای هواشناسی متوسط باران سالیانه در حوضه آبریز دریاچه 885 میلی‌متر

۱- گزارش هیدرولوژی واحد آب و وزارت آب و برق (نیرو) ۱۳۴۷

۲- اندازه‌گیری به روش استفاده از دستگاه پلانیمتری

۳- گزارش هیدرولوژی واحد آب و وزارت آب و برق (نیرو) ۱۳۴۷

۴- نقشه توپوگرافی $\frac{1}{250000}$ سری NI 38-3K551 چاپ سازمان جغرافیائی کشور

است ، لذا طبق محاسبه متوسط نزولات جوی سالیانه حوضه آبریز در ۱۵ سال اخیر حدود ۱۲۲ میلیون متر مکعب است . باتوجه به ۵۳۰ میلیمتر تبخیر سالیانه حدود ۶۳ میلیون متر مکعب در سطح حوضه و ۲۲ میلیون متر مکعب در سطح دریاچه تبخیر می شود.

چنانچه ۸۵ میلیون متر مکعب مجموع تبخیر را از کل نزولات جوی حوضه کسر کنیم ۳۷ میلیون متر مکعب باقیمانده آبی است که قسمتی از آن جذب زمین شده و مابقی از طریق آبهای جاری و چشمه سارها و آبهای زیرزمینی بدریاچه وارد می گردد.

زمین شناسی دریاچه

در مورد پیدایش و منشاء دریاچه چنین بنظر می رسد، که همزمان با آخرین دوره چین خوردگی زاگرس و بالا آمدن توده های درونی در مغرب شمال غربی مریوان ، قسمتی از زمینهای این ناحیه دگرگونی یافته، بصورت طبقات شیستی درآمده است.

این تحولات همچنین موجب تشکیل دره تکتونیکی زیربار در مجاور بلا فصل رو راندگی بزرگ زاگرس شده است^۲، بطوریکه این دره از مغرب بوسیله توده های بزرگ خارا ئی و در مشرق بوسیله برجستگی های چین خورده شیستی و آهکی محدود شده است.

همزمان با آخرین دوره بارانی عوامل فرسایش بویژه رطوبت زیاد طبقات شیستی را که مقاومت کمتری داشته اند بشدت تحت تأثیر قرار داده و فرسوده است. بطوری که حاصل فرسایش این طبقات یا به صورت آبرفت و یا به حالت لغزشی

۱- متوسط تبخیر ۱۵ سال (نشریات آماری سازمان هواشناسی)

۲- نقشه تکتونیکی و زمین شناسی ایران ، مقیاس $\frac{1}{2,500,000}$ ، سازمان زمین-

درته دره جای گرفته اند و باعث ایجاد سدی شده اند.
دریاچه زریبار در شمالی ترین قسمت این دره و در پشت این سد قرار دارد که بصورت طشتکی محل تجمع آبهای نفوذی و جاری شده است.
وجود سنگهای درونی و طبقات غیر قابل نفوذ کف چاله و اطراف آن بیش از پیش به تشکیل این دریاچه کمک کرده بطوریکه وجود باتلاقهای اطراف دریاچه را نیز میتوان صرفاً ناشی از شیب ملایم زمین و وجود همین طبقات غیر قابل نفوذ در زیر پوشش آبرفتی دانست.

وجود گل ولای دریاچه ای در شعاع چند کیلومتری اطراف مبین وسعت زیاد این دریاچه در گذشته میباشد که بتدریج واردات آبرفتی از اطراف آنرا پر کرده، سرانجام محدوده دریاچه بحد کنونی رسیده است. باین ترتیب باتوجه به ضخامت رسوبات میتوان سابقه پیدایش و تکوین آنرا به حدود ۱۰ هزار سال تخمین زد.
در حال حاضر تعداد زیادی از روستاها و زمینها زراعتی بر روی توده های آبرفتی مجاور دریاچه و مخروط افکنه های اطراف که متشکل از شن و ماسه و خاک رس می باشند قرار دارد
که از آن جمله روستاهای یزگجه، کانی سفید، دره تفی، کانی سانان، ریخه لان، وله ژیر و غیره را میتوان نام برد.

کیفیت آب دریاچه

بموجب گزارش نتیجه تجزیه شیمیائی، آب دریاچه در تاریخ ۱۳۴۷/۲/۱۰ PH ۸/۴ یعنی حالت قلیائی داشته است. مقدار کلر (Cl) ۰/۱۵ میلی گرم در لیتر، مقدار آنیون (SO₄) ۰/۳ میلی گرم در لیتر و مقدار کاتیونهای کلسیم (Ca) و منیزیم (Mg)

۱- گزارش هیدرولوژی واحد آب وزارت نیرو ۱۳۴۷

۲- گزارش هیدرولوژی واحد وزارت نیرو ۱۳۴۷

و سدیم (Na) بترتیب ۱/۸، ۱/۱ و ۰/۵ یعنی در مجموع ۳/۴ میلی گرم در لیتر بوده است.

از ارقام فوق الذکر چنین استنباط می شود که آب دریاچه از نظر کیفیت شیمیائی دارای درجه بسیار خوب است و قابل شرب می باشد.

موجودات زنده دریاچه

از آنجائیکه آب دریاچه زریبار شیرین است، لذا در داخل آن چون بیشتر دریاچه های آب شیرین موجودات متنوعی میزبند. از جمله انواع ماهی های خوراکی که تا کنون ۴ نوع از آنها توسط گروه اعزامی دانشکده دامپزشکی دانشگاه تهران در تابستان ۱۳۴۷ شناسائی شده و از خانواده سیپرینده *Ciprinidae* می باشند. همچنین وجود تعداد کثیری پلانکتون و موجودات ذره بینی و حیوانات آبزی دیگر در داخل دریاچه و سواحل آن مسلم شده است که اغلب آنها بمصرف تغذیه ماهی ها می رسند.

وجود مار آبی، و دوزیستان نظیر لاک پشت، قورباغه و خرچنگ در سواحل و باتلاقها جلب توجه می نماید.

همچنین تعداد زیادی مرغان دریائی، لک لک و مرغابی نیز در منطقه دریاچه بچشم می خورد. از این نظر دریاچه محیط اکولوژیکی مناسبی بحساب می آید.

اثرات و امکانات طبیعی و اقتصادی دریاچه

الف- اثر اقلیم- استنتاج از آمارهای ۱۵ سال اخیر هواشناسی و مطالعات اقلیمی غرب کشور از طرف گروه جغرافیای دانشگاه تهران، نشان می دهد که منطقه مریوان دارای آب و هوای معتدل و نیمه مرطوب است که نتیجه آن ایجاد جنگلهای پرپشت بلوط و مراتع طبیعی شده است. وجود دریاچه و پخش بخار آب آن بیش از پیش به اعتدال هوا و سرسبزی منطقه اطراف دریاچه کمک کرده است،

بطوریکه می‌توان این اثر را از مقایسه وضع پوشش گیاهی اطراف دریاچه با نقاط دورتر بخوبی مشاهده کرد.

ب- از نقطه نظر اقتصادی: ۱- در حال حاضر جز مقدار کمی برنج، کشت بیشتر محصولات کشاورزی اطراف دریاچه بصورت دیم است. در حالی که با توجه به موقعیت دریاچه و زمین‌های آبرفتی هموار مجاور آن، می‌توان از آب دریاچه از طریق پمپاژ و ایجاد بند درپائین دست دریاچه و بر روی رودخانه زریبار، بخش وسیعی از اراضی زیر کشت دیم را به آبی تبدیل نمود. باین ترتیب می‌توان مقدار تولید محصولات کشاورزی را تا حد قابل توجهی افزایش داد.^۱

۲- صید ماهی در دریاچه و رودخانه زریبار به شیوه‌ای ساده و ابتدائی صورت می‌گیرد به این ترتیب که در محل خروج آب دریاچه و ابتدای رودخانه زریبار، بندهائی از حصیرونی و شاخه‌های درخت بید بوسیله روستائیان ایجاد می‌شود^۲ بطوریکه هنگام عبور آب از بند، ماهی‌های درشت در لابلای سبدها و بندهای حصیری گیر کرده توسط صیادان جمع‌آوری می‌شود و مازاد بر مصرف آن جهت فروش در شهر مریوان عرضه می‌گردد.

ماهگیری بوسیله قلاب جنبه تفنی داشته چندان قابل توجه نیست در حالی که مطالعه دقیق دریاچه از نظر پرورش ماهی قزل‌آلا اجازه می‌دهد تا با توجه به وجود پلانکتون‌های موجود در آب و نقاط مساعد تخم‌ریزی و استفاده از وسایل مدرن ماهگیری، دریاچه را بعنوان یکی از مراکز مهم پرورش و صید ماهی در آورد.

۳- اثر دریاچه در بهبود وضع دامداری منطقه کاملاً مشهود است، زیرا از طرفی برگ درختان پرپشت جنگلی بویژه بلوط منبع تأمین خوراک دامها در زمستان است و از طرفی دیگر مراتع سرسبز و خرم، نه تنها اجازه میدهد تا گله‌های گوسفند و بز از اواخر فروردین تا اواخر آذر یعنی ۸ ماه تمام در چراگاه‌های اطراف

۱- گزارش کشاورزی و آبیاری ۱۳۴۸

۲- این بندها را در محل ماش (Mash) می‌گویند.

دریاچه تعلیف شوند، بلکه قسمت اعظم ذخیره علوفه زمستان را نیز تأمین می کنند. از این نظر با وجود نظارت سازمان جنگلها و مراتع دایر بر جلوگیری از قطع درختان جنگلی و چرای بی رویه، معهدا به دامداری این ناحیه لطمه زیادی وارد نشده بطوریکه هم‌اکنون درهریک از آبادی های اطراف دریاچه ۲ الی ۳ گله تا ۵۰۰ رأس گوسفند و بز وجود دارد.

دریاچه بعنوان يك جاذبه مهم توریستی و امکانات آن

موقعیت دریاچه که محصور بین کوههای مرتفع و پوشیده از جنگل و گل است، هم‌چنین آب زلال و گوارا و هوای لطیف و آرامش طبیعت دست بدست هم داده منظره‌ای بسیع و جاذبه‌ای نیرومند جهت جلب سیاحان فراهم آورده است.

در فصل زمستان بیش از ۵۰ روز، تمام سطح دریاچه را قشری از یخ به ضخامت تا ۱۰ سانتیمتر می بندد. مشاهده عبور اولین روباه از روی یخها از نظر اهالی بومی بمثابه جواز عبور انسان از روی دریاچه است.

در این هنگام می توان ادعا کرد، بزرگترین پیست پاتیناژ یا سرسره بازی در اختیار علاقمندان به ورزش های زمستانی در ایران قرار دارد.

قایقرانی بر روی دریاچه بهنگام غروب و یا منظره بازگشت گله های گوسفند به آبادی های مجاور، هم‌چنین گاه شرکت در برنامه های تفریحی و جشن و سرور و مشاهده رقصهای پرتحرک زنان و مردان و جوانان کرد که ملبس به لباسهای زیبای محلی هستند، بسیار وجد انگیز و پرخاطره است.

استفاده از گوشت تازه، لبنیات مرغوب و عسل طبیعی نکته دیگری است که در حد ارزانی توقع مشکگل پسندان و اشخاص، با هر در آمدی را تأمین می کند.

در ضمن چنانکه قبلا نیز اشاره شد فاصله دریاچه از شهر مریوان کمتر از سه کیلومتر است و در حال حاضر باسانی می توان از تسهیلات و امکانات مختلف

رفاهی و خدماتی مریوان استفاده کرد. از جمله استفاده از کتابخانه كوچك شهر، و قهوه‌خانه‌ها، چند رستوران كوچك، بیمارستان و درمانگاه، يك باب مسافر خانه، پست و تلگراف و تلفن، آب لوله‌کشی و برق، گیرنده تلویزیون سراسری و غیره را می‌توان نام برد.

محدودیت‌ها و پیشنهادات اصلاحی

بالا بودن نم نسبی هوا در تابستان به جهت شدت تبخیر دریاچه و وجود پوشش جنگلی انبوه اطراف آن، موجب می‌شود تا شدت گرمای روزهای تابستان بیشتر محسوس گردد. لذا ایجاد پلاژهای مجهز از طریق خشکاندن قسمتی از نیزارها و باتلاقها، شنا و آبتنی در آب دریاچه را بسیار دلپذیر خواهد کرد.

عدم رعایت بهداشت عمومی در دهات اطراف دریاچه باعث وفور حشرات نظیر پشه و مگس و اشاعه امراض عفونی گوناگون شده است. انجام اقدامات بهسازی از طرف سازمانهای بهداشتی جهت سالم‌سازی محیط زیست دارای اهمیت ویژه‌ای است. در حال حاضر تأسیسات ورزشی بسیار محدود است، جز يك دستگاه بارفیکس و تعدادی قایق موتوری، از وسایل ورزشی دیگر نمونه‌ای دیده نمی‌شود.

تأسیس باشگاه ورزشی معتبر و مجهز به انواع وسایل ورزشی از جمله اقداماتی است که در بالا بردن اهمیت و اعتبار توریستی دریاچه بسیار مؤثر خواهد بود. اخیراً از طرف سازمان جلب سیاحان يك هتل توریستی و تعدادی ویلا بر فراز تپه‌ای مشرف به دریاچه در ساحل شرقی احداث شده است که در تاریخ ۲۵۳۵/۳/۱ هنوز مورد بهره‌برداری قرار نگرفته بود.

ارتباطات

فاصله دریاچه تامر یوان جاده‌ای است خاکی و کم عرض که در فصل سرد و بارانی بسیار لغزنده و در فصل خشک پر گرد و خاک است.

آسفالت این جاده نیز از جمله اقداماتی است که می‌باید قبل از هر سرمایه‌گذاری دیگر صورت گیرد.

مسافت مریوان تا سنندج ۱۲۸ کیلومتر است که از طریق جاده کوهستانی از نوع شوسه درجه دوارتباط برقرار می‌شود، روزانه بطور منظم سه دستگاه اتوبوس و تعدادی مینی‌بوس بین مریوان و سنندج در ایاب و ذهاب‌اند. با توجه به موقعیت سنندج که بوسیله جاده‌های آسفالتی و شوسه به تهران، کرمانشاه، همدان، سقز، بیجار و بانه مربوط می‌شود، چنانچه جاده بین سنندج و مریوان آسفالت شود از تهران و شهرستان‌های مجاور حداکثر در مدت یک روز می‌توان خود را به کنار دریاچه رساند. ضمناً پرواز مستقیم بین تهران و سنندج بطور منظم نخستگی طی طریق را به حداقل کاهش می‌دهد.

فهرست منابع

الف فرهنگ‌ها :

- ۱- برهان قاطع جلد اول ۱۳۱۷
- ۲- فرهنگ عمید ۱۳۴۰
- ۳- فرهنگ نفیسی جلد سوم ۱۳۲۰
- ۴- لغت نامه دهخدا حرفز ۱۳۳۹
- ۵- فرهنگ کولکه زیرینه کیوی ماکریانی (کردی)

ب نشریات :

- ۱- گزارش کشاورزی و آبیاری وزارت کشاورزی و منابع طبیعی ۱۳۴۸
- ۲- گزارش هیدرولوژی واحد آب وزارت آب و برق (نیرو) ۱۳۴۷
- ۳- نشریات آماری سازمان هواشناسی ۱۳۴۰-۱۳۵۴

ج نقشه‌ها :

- ۱- نقشه تیپوگرافی $\frac{1}{250,000}$ سری N188-3k551 سازمان جغرافیائی کشور
- ۲- نقشه تکتونیک ایران $\frac{1}{2,500,000}$ سازمان زمین‌شناسی کشور
- ۳- نقشه زمین‌شناسی ایران $\frac{1}{2,500,000}$ شرکت ملی نفت ایران