

نظام توزیع یارانه‌ها و توسعه شهرنشینی در ایران (مقطع زمانی ۱۳۷۰-۱۳۵۰)

دکتر محمود ضیایی - دکتری جغرافیا و برنامه ریزی شهری*

پذیرش مقاله: ۸۱/۳/۱۱

چکیده

در این مقاله مؤلف برآنست که تأثیر «یارانه‌ها و نظام توزیع آن» بر مهاجرت‌های روستایی و روند شهرنشینی در ایران را مورد بررسی قرار دهد. موضوعی که پیش از این ادبیات جغرافیایی کشور کمتر از این منظر به آن پرداخته است. به این منظور ابتدا «ساختار و بافت یارانه‌ها» در دو مقطع قبل و بعد از انقلاب اسلامی مقایسه شده است. سپس نحوه «توزیع بخشی و جغرافیایی» یارانه‌ها توسط دولت ارزیابی شده است و نهایتاً پیامدهای فضایی و جغرافیایی ناشی از نظام فعلی توزیع یارانه‌ها مورد تجزیه و تحلیل قرار گرفته است. یافته‌های تحقیق این اجازه را به ما می‌دهد که از «نظام توزیع یارانه‌ها» بعنوان یکی از مصادیق اعتبار و کاربرد پذیری نظریه «دولت و شهرنشینی» (رهنمایی، ۱۳۷۳، صص ۱۷-۱۲) در تبیین مسائل شهرنشینی در ایران یاد کنیم.

واژگان کلیدی: یارانه، مهاجرت روستایی، توسعه شهری، نظریه دولت و شهرنشینی

مقدمه

در کشورهای «پیرامونی سرمایه‌داری»^(۱) با توجه به پایین بودن سطح درآمدسرانه و توزیع ناعادلانه درآمدهای ملی، اقشار زیادی از مردم توان تامین حداقل معیشت خود را ندارند. به همین دلیل یکی از کارکردهای مهم دولت تامین حداقل مایحتاج و خدمات عمومی است. این کارکرد دولت در کشورهای متکی به درآمدهای رانتهی^(۲) به مراتب پررنگتر از سایر کشورهای پیرامونی می‌باشد. در اینگونه از کشورها همیشه مقادیر معتناهی یارانه مصرفی و خدماتی با اتکاء به درآمدهای نفتی برای بهبود سطح رفاه عامه و به منظور کسب مشروعیت و مقبولیت سیاسی پرداخت می‌گردد. از آنجا که میزان و نحوه تخصیص یارانه‌ها بیشتر رنگ سیاسی دارند، از نظام توزیع بخشی و جغرافیایی خاصی تبعیت

*E.mail: Mahmood@sinasoft.net

۱- کشورهایی که در آنها نظام سرمایه‌داری همزمان با فرآیند پیدایش و تکامل تاریخی سرمایه‌داری استقرار نیافته و ماهیتی برونزا دارد.
۲- درآمدهایی که بدون پیوند مستقیم با فرآیند تولید و هزینه‌های آن استحصال می‌گردد و غالباً ناشی از موقعیت انحصاری بازار است.

می‌کنند. پرداخت یارانه‌ها در واقع به معنای حمایت، تشویق و پویایی بخشهایی از «فعالیت، جمعیت و جوامعی» است که این یارانه‌ها را دریافت می‌دارند، در مقابل «فعالیت، جمعیت و جوامعی» که از این مزیت بی‌بهره‌اند. این امر اثرات و تبعات جغرافیایی و فضایی خاصی را بدنبال دارد که این نوشتار به تشریح آن پرداخته است.

۱- سابقه پرداخت و روند افزایش یارانه^(۱) در ایران

سابقه پرداخت یارانه در ایران به دهه ۴۰ برمی‌گردد. در آن زمان برای گوشت و گندم، یارانه‌هایی هر چند بسیار اندک، پرداخت می‌شد. بدنبال تورم اقتصادی در سال ۱۳۵۳، دولت برای مقابله با افزایش قیمت‌ها مبادرت به تاسیس «صندوق حمایت از مصرف‌کننده» نمود. پس از انقلاب اسلامی نیز سازمانی تحت عنوان «سازمان حمایت از مصرف‌کنندگان و تولیدکنندگان» تشکیل شد. این سازمان بدنبال تشدید مشکلات ناشی از جنگ و تحریم اقتصادی، امر قیمت‌گذاری کالا را بصورت گسترده‌ای تعقیب کرد و طی سالهای ۶۴-۱۳۶۰ با فراهم شدن امکان واردات وسیع کالا به اجرای طرح سهمیه بندی کالاهای اساسی (کوپن)، قیمت‌گذاری کالاها، پرداخت سوبسید و نظارت بر توزیع کالاها پرداخت (همان، ص ۳۴).

یارانه‌ای که دولت در فاصله زمانی ۵۷-۱۳۵۳ (قبل از انقلاب) می‌پرداخت، بطور متوسط ۷۳/۷ میلیارد ریال یا ۳/۷ درصد کل مخارج سالیانه دولت را تشکیل می‌داد. در سال ۱۳۵۸ این مبلغ به بالاترین سطح خود طی دوره مورد مطالعه رسید و به ۱۸۹۶ میلیارد ریال یا ۹ درصد کل مخارج دولت افزایش یافت. در سالهای پس از انقلاب (۱۳۶۳-۱۳۵۸) سالیانه بطور متوسط ۱۵۸/۹ میلیارد ریال به پرداخت یارانه تخصیص یافت که ۵/۳ درصد کل مخارج دولت را تشکیل می‌داد (ضیائی، ۱۳۷۹، ص ۲۵۶).

چنانچه مبلغ یارانه پرداختی بین سالهای ۱۳۶۳ تا ۱۳۶۸ را به قیمت ثابت سال ۱۳۵۴ محاسبه نماییم، به این نتیجه می‌رسیم که علیرغم افزایش ظاهری یارانه‌ها، مبلغ آن در سال پایه (۱۳۵۴) به مراتب بیشتر بوده است. مطالعه سرانه یارانه‌ها حاکی از آن است که سرانه یارانه در سال ۱۳۵۴ برابر با ۲۲۸۳ ریال بوده و در سال ۱۳۵۸ به ۵۰۹۶ ریال بالغ شده است. در سالهای پس از آن بدلیل افزایش بیش از حد جمعیت این رقم کاهش یافته و در سال ۱۳۶۳ به ۳۳۷۳ ریال رسیده است. میزان سرانه پرداختی در سال ۱۳۶۳ با توجه به نرخ تورم حدود ۶۰ درصد رقم مشابه آن در سال ۱۳۵۴ بوده است (رحیمی و کلانتری، ۱۳۷۱، ص ۱۰۰).

۲- توزیع بخشی و ترکیب یارانه‌های پرداختی

مطالعه بافت و ترکیب یارانه‌های پرداختی توسط دولت از این نظر حائز اهمیت است که معیارهایی است برای ارزیابی اینکه آیا نظام یارانه‌ای برای سرمایه‌گذاری در فعالیتهای مولد جهت‌یابی شده است و یا هدف آن تنها افزایش مصرف و بالا بردن کاذب سطح رفاه جامعه می‌باشد. از همین منظر می‌توان یارانه‌ها را به سه گروه عمده^(۲) تقسیم نمود. با

۱- «انواع پرداخت‌های انتقالی جهت جبران زیان یا پرداخت قسمتی از قیمت کالا یا خدمات است که توسط دولت یا سازمان مباشر انجام می‌پذیرد»

۲- یارانه‌های تولیدی (مانند یارانه پرداختی برای نهادهای کشاورزی یا پرداخت ارزی برای مواد اولیه کارخانجات)، یارانه‌های مصرف (مانند پرداخت مابه‌التفاوت قیمت فروش کالاهای اساسی مورد نیاز اقشار کم‌درآمد) و یارانه‌های خدماتی (مانند یارانه پرداختی برای سیستم حمل و نقل شهری یا جبران زیانکرد شرکت آب و برق)

یک نظر اجمالی به ساختار یارانه‌ها در سالهای قبل از انقلاب مشخص می‌شود که بطور متوسط ۱۱/۷ درصد از کل یارانه پرداختی از نوع تولیدی بوده است. بعد از انقلاب این نسبت به حدود ۲۵/۰ درصد از کل یارانه پرداختی افزایش یافته است. بیش از ۲ برابر شدن یارانه‌های تولیدی پس از انقلاب نشانگر جهت‌گیری یارانه‌ها در راستای تولید و فعالیت‌های مولد می‌باشد.

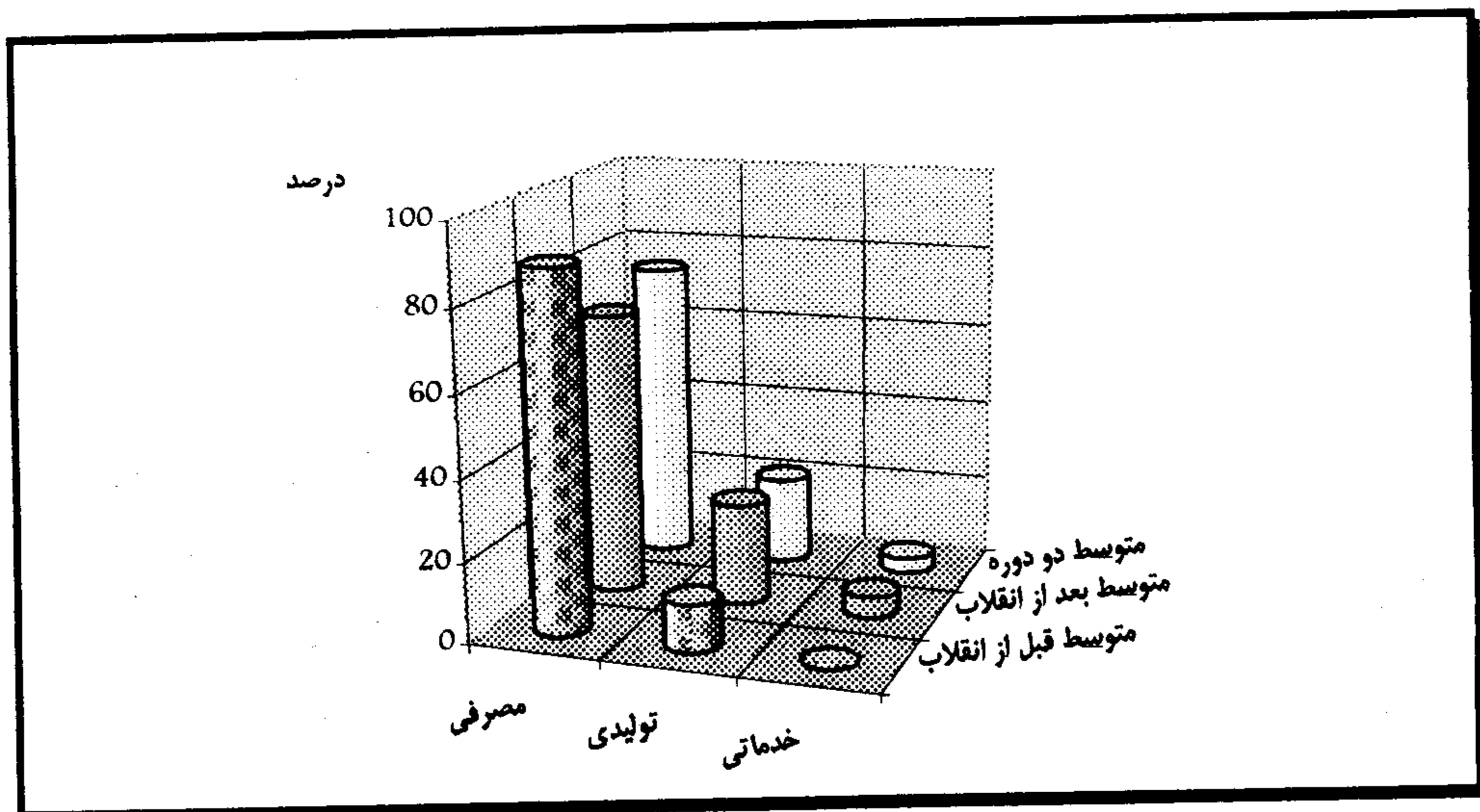
جدول ۱- میزان و درصد یارانه‌های پرداختی به تفکیک نوع (میلیون ریال)

کل یارانه	یارانه خدماتی		یارانه تولیدی		یارانه مصرفی		سال
	درصد	مبلغ	درصد	مبلغ	درصد	مبلغ	
۶۳۳۰۲	۰/۰	۰	۱۱/۷	۷۴۱۹	۸۸/۳	۵۵۸۸۹	متوسط قبل از انقلاب
۱۰۳۸۱۹	۵/۲	۵۷۴۸۶	۲۵/۰	۲۵۳۳۲	۶۹/۸	۷۰۵۸۳	متوسط بعد از انقلاب
۸۹۵۱۹	۳/۸	۳۳۸۱	۲۱/۶	۱۹۰۱۰	۷۴/۵	۶۵۳۹۷	میانگین هر دو دوره

اقتباس از: رحیمی و کلانتری - تحلیل و بررسی اقتصادی سوبسید، موسسه مطالعات و پژوهشهای بازرگانی، جدول ۲-۳ و ۴-۳ و ۶-۳ و ۷-۳ ص ۸۹، ۱۳۷۱.

ارقام جدول شماره ۱ حاکی از آن است که بیش از ۸۸ درصد از کل یارانه‌ها در دوران قبل از انقلاب، از نوع یارانه مصرفی بوده است. این بخش به اقلامی مانند نان، شیر، روغن، چای، قند و شکر تعلق یافته است. در میان این اقلام، چه قبل و چه بعد از انقلاب، گندم بیشترین سهم را به خود اختصاص داده بود. برای مثال در سال ۱۳۶۸ این میزان ۴۵ درصد از کل یارانه‌های مصرفی را شامل می‌شده که آنها غالباً تنها به خانوارهای شهری تعلق می‌گرفته است.

نمودار ۱- سهم درصدی انواع یارانه‌ها به تفکیک سالهای قبل و بعد از انقلاب



شایان ذکر است که سهم یارانه‌های خدماتی ۵/۲ درصد از کل یارانه‌های پرداختی پس از انقلاب بوده که نسبت قابل توجهی از آن به بخش حمل و نقل اختصاص یافته است. پرواضح است که باز هم این «جمعیت و جوامع شهری» هستند که

بیشتر از مزایای این نوع یارانه‌ها برخوردار می‌گردند؛ چراکه در بین سکونتگاههای کشور، تنها این نقاط شهری می‌باشند که واجد سیستم حمل و نقل عمومی درون شهری هستند. عدم تعادل در تخصیص یارانه‌های خدماتی و به تبع آن، تشدید نابرابریهای موجود در درون شبکه سکونتگاههای کشور به نوبه خود می‌تواند بعنوان یکی از انگیزه‌های مهاجرت به نقاط شهری برخوردار، بشمار آید.

۳- توزیع فضایی یارانه‌ها (شهری - روستایی)

هدف غایی از این مطالعه آگاهی از بازتاب فضایی توزیع یارانه‌هاست. به عبارتی مطالعه اینکه این نظام توزیع چه تاثیری بر «فعالیت، جمعیت و جوامع» شهری و روستایی داشته است؟ داده‌های آماری ارائه شده در جدول شماره (۲) به روشنی بیانگر توزیع ناموزون یارانه‌ها بین سکونتگاههای شهری و روستایی می‌باشد. در دوران قبل از انقلاب بطور متوسط حدود ۷۰ درصد یارانه‌های پرداختی به نقاط شهری تخصیص می‌یافت، حال آنکه رقم متناظر آن برای جوامع روستایی تنها ۳۰ درصد بوده است. اگر چه پس از انقلاب اسلامی سهم یارانه دریافتی جوامع شهری به حدود ۶۳ درصد کل یارانه‌های پرداختی دولت کاهش یافته، اما هنوز این اختلاف چشمگیر است (نمودارهای شماره ۲ و ۳). اگر یکی از عوامل موثر در پدیده مهاجرت را اختلاف درآمد خانوارهای روستایی و شهری بدانیم (علی حسن پیری، ۱۳۷۸، ص ۱۹۹)،^(۱) بخشی از آن که معلول ساختار و الگوی توزیع نامناسب یارانه‌ها می‌باشد، هنوز به قوت خود باقیست.

جدول ۲- میانگین کل و سرانه یارانه پرداختی به تفکیک مناطق شهری و روستایی (میلیارد ریال)

روستایی		شهری		کشور		مقطع زمانی
سرانه	درصد	سرانه	درصد	سرانه	کل مبلغ	
۱۱۷۱/۲	۲۹/۸	۳۴۲۱/۶	۷۰/۲	۲۰۲۵/۰	۷۴/۷	میانگین ۵۳-۵۷
۱۴۹۷/۴	۳۷/۱	۲۵۷۶/۶	۶۲/۹	۲۱۴۱/۴	۹۷/۴	میانگین ۵۸-۶۷

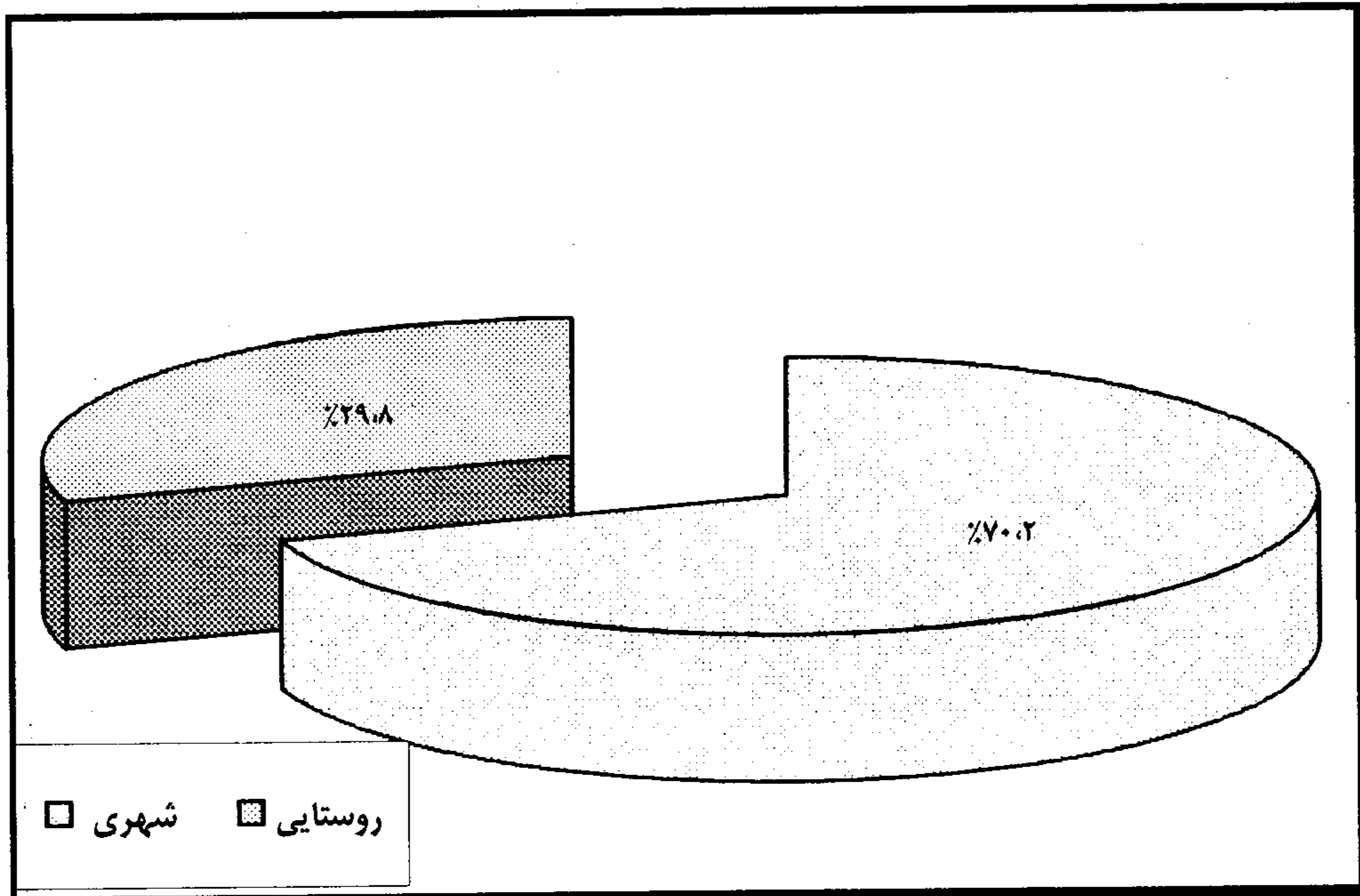
اقتباس از: محمد فقیهی، پایان نامه فوق لیسانس، ۱۳۶۹.

چنانچه سرانه یارانه پرداختی روستایی را مورد مطالعه و بررسی قرار دهیم، این تمایز آشکارتر خواهد شد. در سال ۱۳۵۲ سرانه یارانه جوامع شهری و روستایی در مجموع رقمی ناچیز و به ترتیب ۳۵۱/۷ و ۱۴۰/۹ ریال بوده است. در سال ۱۳۵۳ با افزایش ناگهانی قیمت نفت و به تبع آن افزایش درآمدهای ارزی دولت، یارانه سرانه شهری ۸/۵ برابر شد و به رقم ۳۰۱۲/۲ ریال بالغ گردید. این تحول زمینه‌ای برای تشدید الگوی رفتاری «رانت جوئی» بوجود آورد و اقشار مختلف جامعه را در جستجوی رانت‌های توزیع شده به تحرک مکانی و مهاجرت به شهرها و بخصوص شهرهای بزرگ کشاند. این زمینه همچنان به قوت خود باقیست و می‌تواند همچون گذشته به تشدید روند شهرنشینی بیانجامد. در فاصله زمانی ۵۷-۱۳۵۳ متوسط سرانه یارانه پرداختی به جوامع شهری ۳۴۲۱/۶ ریال بوده، حال آنکه در همین زمان

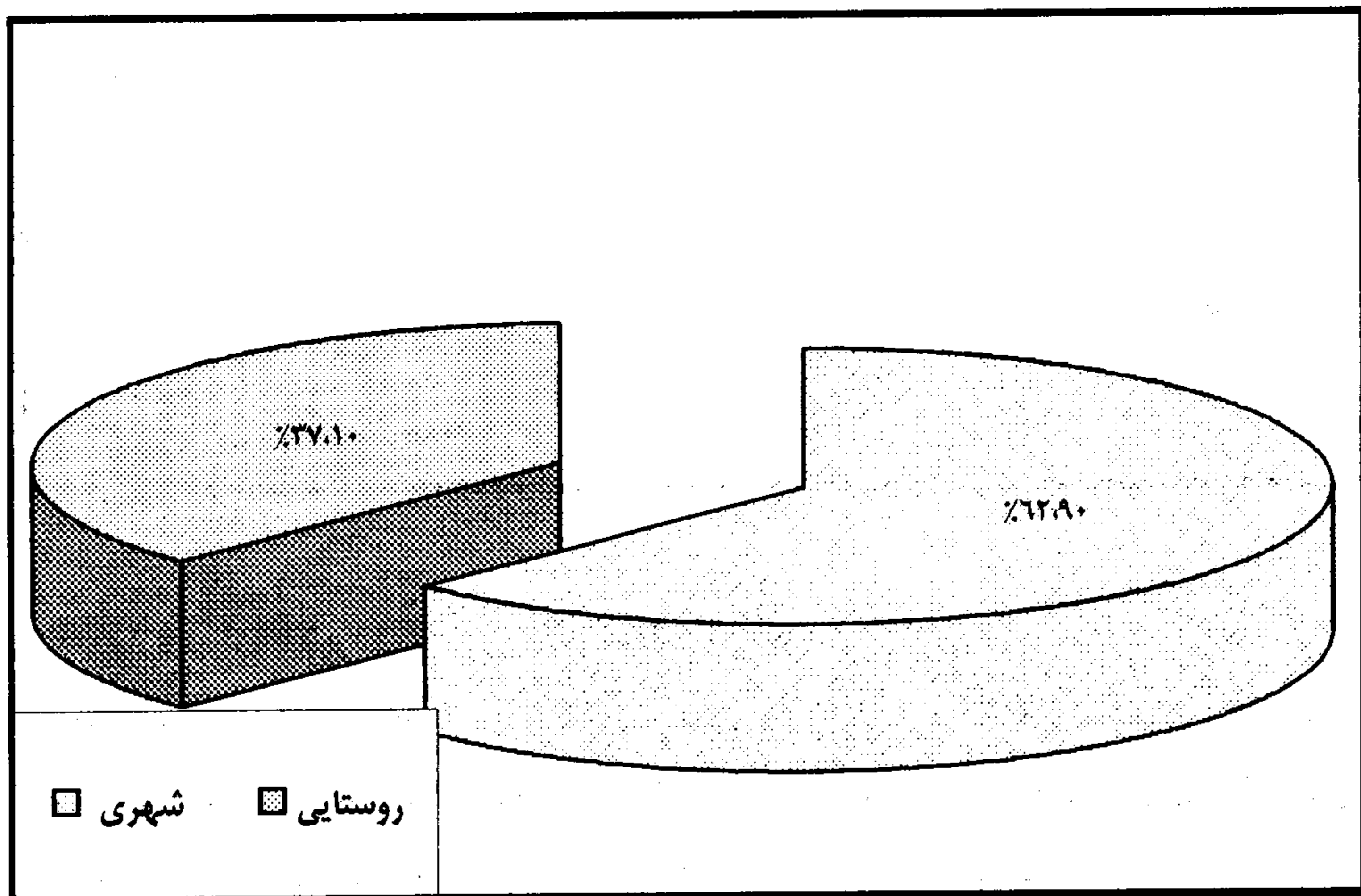
۱- براساس مطالعات صورت گرفته در مورد پدیده مهاجرت در شهر کامیاران، در مجموع ۴۰ درصد مهاجرتها به دلایل اقتصادی و اختلاف درآمد شهر و روستا و ۳۰ درصد آن به دلیل برتری نسبی رفاه شهری نسبت به روستا بوده است.

یک روستایی سالانه تنها ۱۱۷۱/۲ ریال بعنوان یارانه دریافت می‌داشته است. به عبارتی، متوسط یارانه سرانه جوامع شهری حدود ۳ برابر جوامع روستایی بوده است.

نمودار (۲) توزیع فضایی یارانه‌ها قبل از انقلاب



نمودار (۳) توزیع فضایی یارانه‌ها بعد از انقلاب

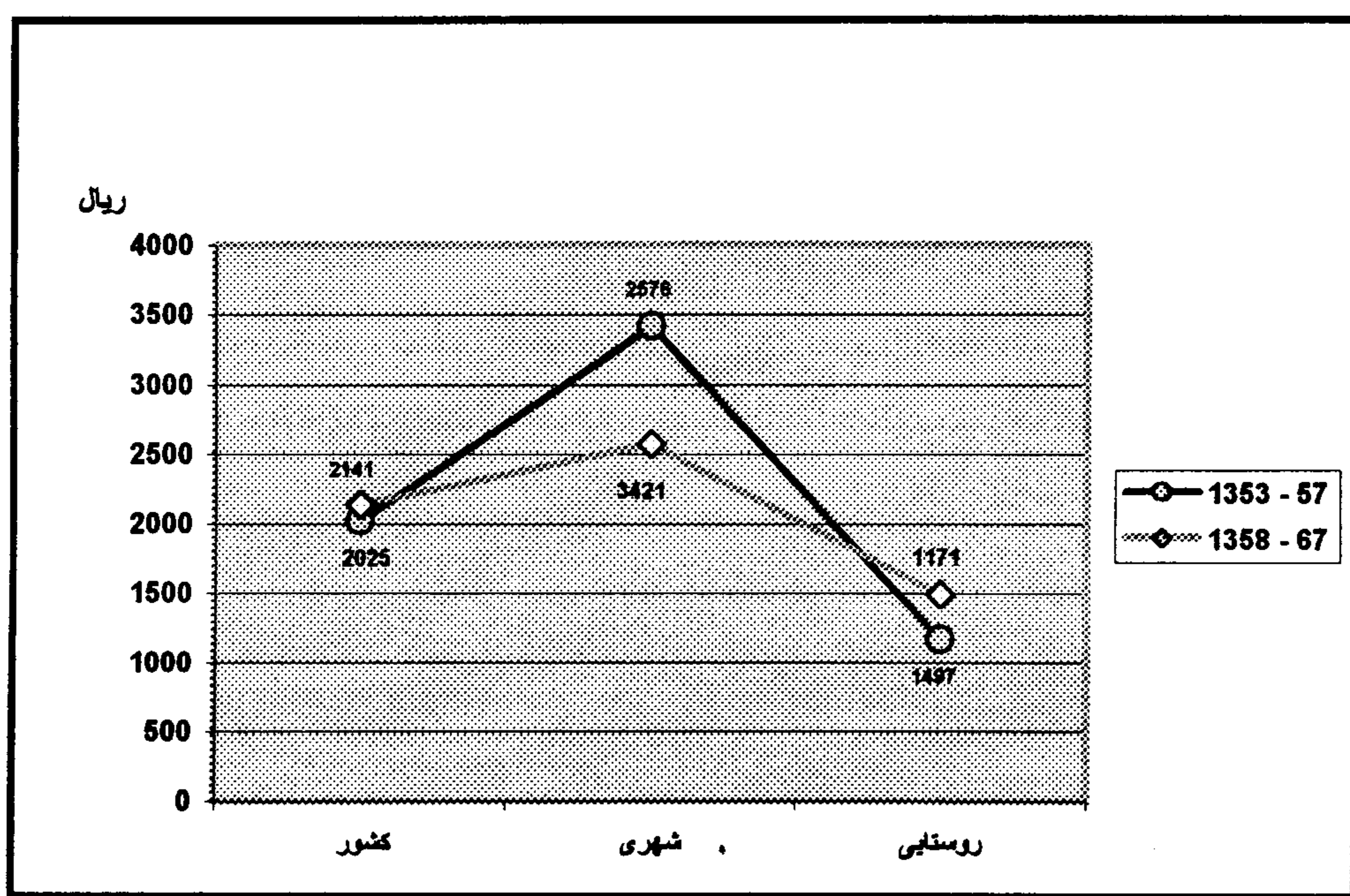


نمودار شماره (۴) سرانه یارانه پرداختی کشور را به تفکیک شهر و روستا به ترتیب قبل و بعد از انقلاب به شکل دو زاویه نشان می‌دهد. با مقایسه این دو زاویه مشاهده می‌کنیم که زاویه سرانه یارانه‌ها بعد از انقلاب نسبت به قبل از آن بازتر شده است که این امر به معنای اصلاح و تعدیل شکاف موجود میان شهر و روستا از نظر یارانه دریافتی می‌باشد. اما علیرغم این تحول مثبت، هنوز دو نکته دیگر قابل تامل است:

یکی اینکه، علیرغم کاهش فاصله یارانه پرداختی میان شهر و روستا پس از انقلاب: هنوز میزان این اختلاف چشمگیر است. متوسط سرانه یارانه شهری پس از انقلاب ۲۵۷۶/۶ ریال و برای جوامع روستایی ۱۴۹۷/۴ ریال بوده است.

دوم اینکه، بیش از ۵۰ درصد از یارانه‌های تخصیص یافته به جوامع روستایی از نوع تولیدی (کود شیمیایی) است که عملاً اقشار خوش نشین و بی‌زمین و کم‌زمین روستایی از آن منتفع نمی‌گردند؛ حال آنکه چنانچه نیک بنگریم، مهمترین قشری که در معرض مهاجرت از روستا بوده و بیشترین انگیزه را برای مهاجرت داراست، همین قشر از روستاییان می‌باشد.

نمودار (۴) میانگین سرانه‌ها به تفکیک شهری و روستایی



۴- یارانه ابزاری برای بالا بردن تصنی سطح زندگی در شهرها

برای شناخت دقیق‌تر از ترکیب یارانه‌های پرداختی و نقش آن در «سبد هزینه خانوار شهری» لازم است از اقلامی که این یارانه‌ها به آنها تعلق می‌گیرند، اطلاعات دقیقتری داشته باشیم. جدول شماره (۳) سهم ۵ قلم از کالاهای اساسی را که بیشترین یارانه پرداختی را به خود اختصاص داده‌اند، نشان می‌دهد. براساس داده‌های این جدول، در فاصله زمانی سالهای ۶۸-۱۳۵۶ بطور متوسط ۸۱ درصد از کل یارانه پرداختی، به کالاهای اساسی تعلق گرفته است که از این میان، سهم یارانه گندم ۲۹٪، کود شیمیایی ۱۶/۷٪، قند و شکر ۱۵٪، روغن نباتی ۱۱٪ و یارانه پرداختی بابت شیر ۶/۳٪

درصد بوده است (رحیمی و کلانتری، ۱۳۷۱، ص ۱۰۱).

همانطور که اشاره شد ۲۹ درصد از کل یارانه پرداختی بابت کالاهای اساسی به گندم اختصاص داشته است که با توجه به آمار جدول شماره (۳)، مشخص می شود که بیش از ۹۰ درصد آن طی سالهای ۶۷-۱۳۵۸ در شهرها توزیع می شده و عملاً جامعه روستایی از آن بی بهره بوده است. به بیانی دیگر در حالی که سرانه گندم یارانه ای جامعه روستایی ۱۳۰ ریال بوده، رقم متناظر آن برای جامعه شهری ۱۱۴۵ ریال، یعنی حدود ۹ برابر جامعه روستایی بوده است؛ زیرا روستاییان عموماً نان را در منزل طبخ می کنند. بدین ترتیب پربیراه نخواهد بود، چنانچه بگوییم که نظام یارانه پرداختی در کشور اصولاً «شهرگرا» است و بنابر این بازتاب فضایی بجز «شهرگرایی» نمی توان از آن انتظار داشت.

جدول ۳- متوسط یارانه پرداختی برای کالاهای اساسی به تفکیک جوامع شهری و روستایی (به میلیون ریال و ریال، طی سالهای ۶۷-۱۳۵۸)

شرح	شهری		روستایی	
	کل مبلغ	سرانه	کل مبلغ	سرانه
گندم	۳۳۲۳۰	۱۱۴۵	۳۰۰۰	۱۳۰
قند و شکر	۱۰۶۵۰	۳۶۷	۷۱۱۰	۳۰۸
روغن	۶۴۵۰	۲۲۲	۵۰۸۴	۲۲۱
شیر	۶۹۷۱	۲۴۰	۰/۰	۰/۰
کود	۰	۰	۲۱۴۸۰	۹۲۰
سایر	۱۳۰۶۰	۴۵۰	۴۷۵۰	۲۰۶
جمع	۷۰۳۵۱	۲۴۲۵	۴۱۴۵۲	۱۸۰۰

مأخذ: عباس رحیمی و عباس کلانتری. ۱۳۷۱. صص ۱۰۶-۱۰۷

طی سالهای پس از انقلاب (۶۷-۱۳۵۸) بطور متوسط ۶۳ درصد از کل یارانه پرداختی برای کالاهای اساسی به نقاط شهری کشور اختصاص یافته است. چنانچه کود شیمیایی را که ۱۰۰ درصد آن در نواحی روستایی توزیع می شود، در این محاسبه منظور ننمائیم (همانطور که اشاره شد نیازمندترین اقشار روستایی کمترین بهره را از یارانه پرداختی برای کود شیمیایی می برند)، سهم جوامع شهری از کل یارانه تخصیص یافته به کالاهای اساسی بالغ بر ۷۶/۳ درصد خواهد شد و سهم جامعه روستایی به کمتر از ۲۴ درصد کاهش خواهد یافت.

هزینه مواد خوراکی و دخانی در سبد هزینه خانوار شهری بعد از انقلاب بطور متوسط حدود ۴۲ درصد بوده است. کالاهای اساسی مشمول یارانه در سال ۱۳۶۷ نزدیک به ۴۹ درصد از این هزینه را پوشش می داده است (جدول شماره ۴).

جدول ۴- سهم کالاهای اساسی در سبد هزینه خوراکی خانوار شهری (به قیمت ثابت - به درصد)

شرح	۱۳۵۰	۱۳۵۶	۱۳۶۴	۱۳۶۶	۱۳۶۷
درصد	۳۹/۶	۴۶/۰	۴۴/۹	۴۰/۰	۴۸/۹

مأخذ: رحیمی و کلانتری، ۱۳۷۱، ص ۱۶۷.

باتوجه به سهم هزینه های خوراکی و دخانی در سبد هزینه خانوار شهری (۴۲ درصد) و با توجه به سهم هزینه آن بخش از این کالاها که مشمول پرداخت یارانه قرار می‌گیرند (۴۹ درصد) و نهایتاً با عنایت به اینکه بیش از ۷۶ درصد از یارانه پرداختی برای کالاهای اساسی به شهرها اختصاص می‌یابند:

اولاً اهمیت و جایگاه یارانه‌های پرداختی توسط دولت در وضعیت معیشتی جمعیت جوامع شهری آشکار می‌گردد و ثانیاً «شهرمدار» بودن نظام یارانه‌ای نیز بوضوح نمایان می‌گردد. به عبارتی مشخص می‌شود که دولت سطح زندگی را در شهرها بطور مصنوعی بالا نگه می‌دارد و عملاً به تمایزات میان شهر و روستا دامن می‌زند و نتیجتاً شهر را به مکان ترجیحی مهاجرین روستایی تبدیل می‌نماید.

اما نکته دیگری که نباید از نظر دور داشت این است که «جمعیت و جوامع شهری» علاوه بر اینکه بطور مستقیم از نظام توزیع یارانه‌ها منتفع می‌گردند، بطور غیرمستقیم نیز از نظام توزیع آن بهره‌مند می‌شوند. توضیح اینکه دولت بدلیل رشد بیش از حد تقاضای داخلی از یکسو و محدود بودن امکانات و عوامل تولید در داخل کشور از سوی دیگر، بخش زیادی از کالاهای مصرفی را از خارج کشور تامین می‌کند. شایان ذکر است که تنها در سالهای ۱۳۵۴ و ۱۳۶۸ به ترتیب حدود ۱/۶۵ میلیارد دلار و ۲/۱۳ میلیارد دلار صرف واردات کالاهای اساسی شده است (همان، ص ۱۱۱)، با توجه به اینکه محل تخلیه، نگهداری و توزیع این اقلام در مراکز شهری کشور است، بنابراین تنها مردم شهرنشین می‌توانند از منافع حاصل از ارائه خدمات باراندازی، انبارداری و نهایتاً سود حاصل از توزیع کالا در شبکه وسیع عمده و خرده فروشی بهره‌مند شوند.

جمع‌بندی

- در جوامع روستایی از آنجا که بخش اعظم یارانه دریافتی از نوع یارانه‌های تولیدی (کود شیمیایی) می‌باشد، عملاً خانوارهای کم زمین یا فاقد زمین و غیرکشاورز روستایی از آن کمتر منتفع می‌شوند و این در حالی است که خوش‌نشینان و اقشار غیرکشاورز جامعه روستایی بیشتر از سایرین در معرض مهاجرت به شهرها قرار دارند.
- باتوجه به تمرکز خدمات آموزشی، بهداشتی و رفاهی از جمله حمل و نقل درون شهری در سکونتگاههای شهری، بخش قابل توجهی از یارانه خدماتی به جوامع شهری و بخصوص شهرهای بزرگ تخصیص می‌یابد.
- بیش از ۸۰ درصد یارانه پرداختی تنها به ۵ قلم از کالاهای اساسی تعلق می‌گیرند که جامعه روستایی خود تولید کننده اکثر این اقلام می‌باشد و بنابراین عملاً از یارانه پرداختی بابت آن سودی نمی‌برد.
- قبل از انقلاب حدود ۷۰ درصد و بعد از انقلاب حدود ۶۳ درصد از یارانه‌های پرداختی در سطح جوامع شهری توزیع شده است. جوامع شهری بیش از جوامع روستایی از یارانه‌های مصرفی بهره‌مند می‌برند.
- حدود ۴۹ درصد از هزینه‌های خوراکی و دخانی خانوارهای شهری را کالاهایی تشکیل می‌دهند که تحت پوشش نظام یارانه پرداختی دولت قرار می‌گیرند. همچنین بیش از ۶۳ درصد یارانه مصرفی پرداختی، به شهرها تعلق دارد. بدین ترتیب اهمیت و نقش یارانه‌های پرداختی توسط دولت در کمک به بهبود وضعیت معیشتی و رفاه خانوارهای شهری آشکار می‌گردد. در واقع دولت بدین ترتیب سطح زندگی را در شهرها بطور مصنوعی بالا نگه می‌دارد.
- پیامدهای منفی نظام یارانه‌ای کشور را می‌توان بدین ترتیب خلاصه کرد: از نظر اقتصادی؛ تضعیف فعالیتهای مولد اقتصادی از جمله فعالیتهای کشاورزی و صنعتی، از نظر جمعیتی؛ مهاجرت روستاییان به شهرها و نهایتاً از نظر

کالبدی؛ توسعه فیزیکی شهرها از جمله تبعات آن بوده است. بنابراین بخشی از رشد و توسعه شتابان شهر و شهرنشینی طی چند دهه گذشته ایران را می‌توان معلول عدم حاکمیت یک سیستم عادلانه و عقلایی در تخصیص و توزیع یارانه‌ها دانست.

- با توجه به اینکه دولت متولی و مباشر توزیع یارانه‌ها است؛ بنابراین دولت است که مشخص می‌کند چه اقشاری، چه فعالیت‌هایی، چه جوامعی و هر یک به چه میزانی از این یارانه‌ها برخوردار شوند. بنابراین از نظر علمی جایز خواهد بود که بر نقش دولت بعنوان معمار فضای جغرافیایی کشور بیش از گذشته تاکید نماییم. همچنین می‌توان یافته‌های این تحقیق و ادله آماری ذکر شده در این مقاله را تأییدی بر روایی علمی نظریه «دولت و شهرنشینی» بشمار آورد.

منابع و مآخذ

- ۱- پیری، علی حسن. ۱۳۷۸، «بررسی مهاجرت‌های روستایی و تاثیرات آن بر چشم اندازهای شهری در بخش مرکزی شهرستان کامیاران». پایان نامه کارشناسی ارشد. استاد راهنما، دکتر بهروز. دانشگاه تهران.
- ۲- رحیمی، عباس و کلانتری، عباس. ۱۳۷۱، «تحلیل و بررسی اقتصادی سوبسید». موسسه مطالعات و پژوهشهای بازرگانی.
- ۳- رهنمایی، محمد تقی. ۱۳۷۳، «دولت و شهرنشینی؛ نقدی بر نظریه عناصر شهری قدیم و سرمایه‌داری بهره‌بری هانس بوبک». فصلنامه تحقیقات جغرافیایی. شماره ۳۲.
- ۴- ضیایی، محمود. ۱۳۷۹، «نقش و جایگاه دولت در توسعه شهر و شهرنشینی در ایران» رساله دکتری. استاد راهنما: دکتر محمد تقی رهنمایی. دانشگاه تهران.
- ۵- نسیمی پورآذر، فیروز. ۱۳۶۹، «بررسی انواع سوبسیدها و جنبه‌های مختلف اقتصادی آن». تهران. موسسه مطالعات و پژوهشهای بازرگانی.
- ۶- وزارت بازرگانی. ۱۳۶۸، «برنامه پنجساله وزارت بازرگانی طی سالهای ۷۲-۱۳۶۸». بخش سوبسید. تهران.